

ขั้นตอนการให้บริการข้อมูลข่าวสาร
ณ ศูนย์ข้อมูลข่าวสารของราชการ อบต.หนองบ่อ



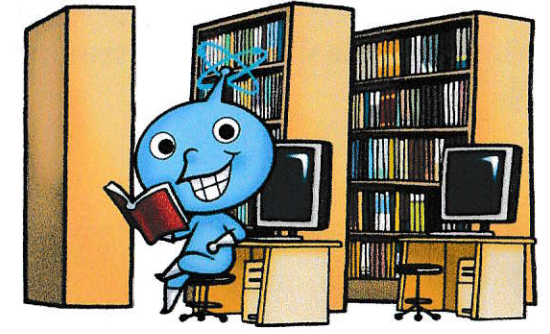
สถานที่ติดต่อ

- ❖ ที่อยู่ : องค์การบริหารส่วนตำบลหนองบ่อ เลขที่ 12 หมู่ 12 ตำบลหนองบ่อ อำเภอนาแก จังหวัดนครพนม 48130
- ❖ โทรศัพท์ : 0 4219 9710
- ❖ โทรสาร : 0 4219 9710
- ❖ Website : <http://www.nongborlocal.go.th>
- ❖ Facebook : อบต.หนองบ่อ
- ❖ เวลาทำการ : วันจันทร์ - วันศุกร์ เวลา 08.30-16.30 น.

“รัฐรู้อย่างไร ประชาชนรู้อย่างนั้น”
เปิดเผยเป็นหลัก ปกปิดเป็นข้อยกเว้น



เอกสารประชาสัมพันธ์ / เผยแพร่
ศูนย์ข้อมูลข่าวสาร
องค์การบริหารส่วนตำบลหนองบ่อ



เผยแพร่ข้อมูลข่าวสารของทางราชการ
ให้ประชาชนรับทราบและสามารถตรวจสอบ
การดำเนินงานของส่วนราชการ

“เพิ่มความโปร่งใส สร้างความมั่นใจ
ราชการไทยพร้อมใช้ข้อมูล”

- * จดทะเบียนเปลี่ยนแปลง ครั้งละ ๒๐ บาท
- * จดทะเบียนเล็ก ๒๐ บาท
- * ออกใบแทนใบทะเบียนพาณิชย์ ฉบับละ ๓๐ บาท
- * ตรวจสอบเอกสาร ครั้งละ ๒๐ บาท
- * คัดสำเนาและรับรองสำเนาเอกสารฉบับละ ๓๐ บาท

หน้าที่ของผู้ประกอบพาณิชย์กิจ

- ต้องขอจดทะเบียนต่อนายทะเบียนภายในระยะเวลาที่กำหนดตามแต่กรณี
- ต้องแสดงใบทะเบียนพาณิชย์หรือใบแทนใบทะเบียนพาณิชย์ไว้ ณ สำนักงานในที่เปิดเผยและเห็นได้ง่าย
- ต้องจัดให้มีป้ายชื่อที่ใช้ในการประกอบพาณิชย์กิจไว้หน้าสำนักงานแห่งใหญ่และสำนักงานสาขาโดยเปิดเผยภายในเวลา ๓๐ วันนับแต่วันที่จดทะเบียนพาณิชย์ ป้ายชื่อให้เขียนเป็นอักษรไทย อ่านง่ายและชัดเจน จะมีอักษรต่างประเทศในป้ายชื่อด้วยก็ได้ และจะต้องตรงกับชื่อที่จดทะเบียนไว้ หากเป็นสำนักงานสาขาจะต้องมีคำว่า "สาขา" ไว้ด้วย

- ต้องไปให้ข้อเท็จจริงเกี่ยวกับรายการจดทะเบียนตามคำสั่งของนายทะเบียน

- ต้องอำนวยความสะดวกแก่นายทะเบียนและพนักงานเจ้าหน้าที่ ซึ่งเข้าทำการตรวจสอบในสำนักงานของผู้ประกอบกิจการ

บทกำหนดโทษ

- ประกอบพาณิชย์กิจโดยไม่จดทะเบียน แสดงรายการเท็จ ไม่ยอมให้ถ้อยคำ ไม่ยอมให้พนักงานเจ้าหน้าที่เข้าไปตรวจสอบในสำนักงาน มีความผิดต้องระวางโทษปรับไม่เกิน ๒,๐๐๐ บาท กรณีไม่จดทะเบียนอันเป็นความผิด ต่อเมื่อปรับอีกวันละไม่เกิน ๑๐๐ บาท จนกว่าจะได้ปฏิบัติให้เป็นไปตามพระราชบัญญัติ

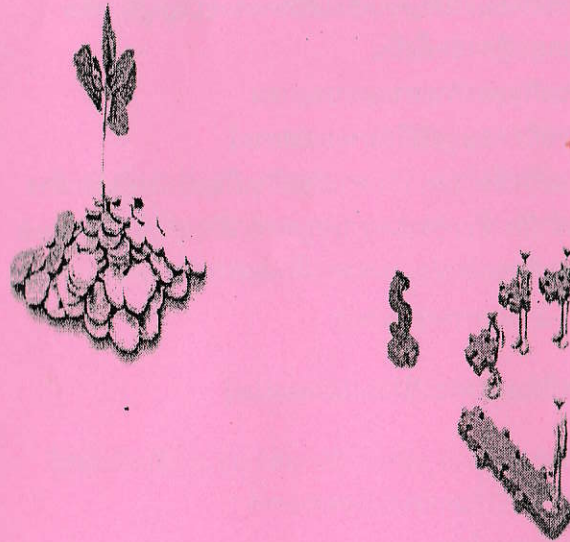
- ถ้าใบทะเบียนพาณิชย์สูญหายไม่ยื่นคำร้องขอใบรับแทน หรือไม่แสดงใบทะเบียนพาณิชย์ไว้ที่สำนักงาน ที่เห็นได้ง่าย ไม่จัดทำป้ายชื่อ มีความผิดปรับไม่เกิน ๒๐๐ บาท และถ้าเป็นความผิดต่อเมื่อ ปรับอีกวันละไม่เกิน ๒๐ บาท จนกว่าจะได้ปฏิบัติให้ถูกต้อง

- ผู้ประกอบพาณิชย์กิจซึ่งกระทำการฉ้อโกงประชาชน ปลอมสินค้าโดยเจตนาทุจริต ปลอมสินค้า หรือกระทำการทุจริต

อื่นโดยร้ายแรงในการประกอบกิจการจะถูกถอนใบทะเบียนพาณิชย์ เมื่อถูกสั่งถอนใบทะเบียนพาณิชย์แล้วจะประกอบกิจการต่อไปไม่ได้ เว้นแต่รัฐมนตรีว่าการกระทรวงพาณิชย์จะสั่งให้รับจดทะเบียนพาณิชย์ใหม่

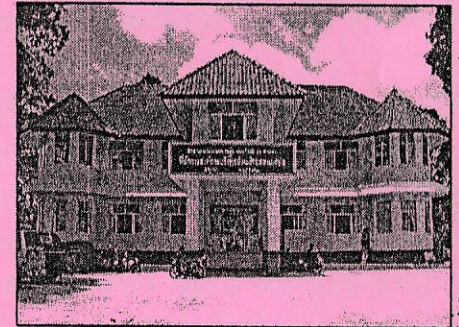
- ผู้ประกอบพาณิชย์กิจที่ถูกสั่งถอนใบทะเบียนพาณิชย์แล้ว ยังฝ่าฝืนประกอบพาณิชย์กิจต่อไป มีความผิดต้องระวางโทษปรับไม่เกินหนึ่งหมื่นบาท หรือจำคุกไม่เกินหนึ่งปีหรือทั้งปรับทั้งจำ

สำหรับงานรับจ้างทำของ ได้รับการยกเว้นไม่ต้องจดทะเบียนพาณิชย์



คำแนะนำ

การจดทะเบียนพาณิชย์



สำนักงานทะเบียนพาณิชย์
องค์การบริหารส่วนตำบลหนองบ่อ

กองคลัง อบต.หนองบ่อ อำเภอหนองหาน

จังหวัดนครพนม

โทร/โทรสาร ๐๔๒ ๑๙๙๗/๑๐๕

คำแนะนำในการจดทะเบียนพาณิชย์

ผู้ประกอบการพาณิชย์หมายถึง

- บุคคลธรรมดา(เจ้าของคนเดียว)
- หสม. ที่ไม่ได้จดทะเบียนเป็นนิติบุคคล
- นิติบุคคลต่างประเทศที่ตั้งสำนักงานในประเทศไทย

กิจการที่ต้องจดทะเบียนพาณิชย์ตาม พรบ.ทะเบียนพาณิชย์

พ.ศ.๒๕๔๙ มาตรา ๖

- การทำโรงสีข้าว การทำโรงเลื่อยที่ใช้เครื่องจักร
- ขายสินค้าไม่ว่าอย่างใด ๆ อย่างเดียวหรือหลายอย่างก็ตามคิดรวมทั้งสิ้นในวันหนึ่งวันใดขายได้ตั้งแต่ ๒๐ บาทขึ้นไปหรือมีสินค้าตั้งไว้เพื่อขาย มีค่ารวมทั้งสิ้นเป็นเงินตั้งแต่ ๕๐๐ บาทขึ้นไป

- นายหน้าหรือตัวแทนค้าต่างซึ่งทำการเกี่ยวกับสินค้าไม่ว่าอย่างใด ๆ อย่างเดียวหรือหลายอย่างก็ตาม และสินค้านั้นมีค่ารวมทั้งสิ้นในวันหนึ่งวันใดเป็นเงินตั้งแต่ ๒๐ บาทขึ้นไป

- ผู้ประกอบกิจการหัตถกรรมหรืออุตสาหกรรมไม่ว่าอย่างใด ๆ อย่างเดียวหรือหลายอย่างก็ตาม และ ขายสินค้าที่ผลิตได้ คิดราคารวมทั้งสิ้นในวันหนึ่งวันใดเป็นเงินตั้งแต่ ๒๐ บาทขึ้นไป หรือในวันหนึ่งวันใดมี สินค้าที่ผลิตได้มีราคารวมทั้งสิ้นตั้งแต่ ๕๐๐ บาทขึ้นไป

- ผู้ประกอบกิจการขนส่งทางทะเล การขนส่งโดยเรือกลไฟหรือเรือยนต์ประจำทาง การขนส่งโดยรถไฟ การขนส่งโดยรถราง การขนส่งโดยรถยนต์ประจำทาง การขายทอดตลาด การรับซื้อขายที่ดิน การให้กู้ยืมเงิน การรับแลกเปลี่ยน หรือซื้อขายเงินตราต่างประเทศ การซื้อหรือขายตัวเงิน การธนาคาร การโพงถ้วน การทำโรงรับ จำนำ และการทำโรงแรม

และประกาศกระทรวงพาณิชย์ (ฉบับที่ ๙) พ.ศ. ๒๕๔๙

- ขาย ให้เช่า ผลิต หรือรับจ้างผลิต แผ่นซีดี แถบบันทึก วีดิทัศน์ แผ่นวีดิทัศน์ ดีวีดี หรือแผ่นวีดิทัศน์ ระบบดิจิทัล เฉพาะที่เกี่ยวกับการบันเทิง

- ขายอัญมณี หรือ เครื่องประดับซึ่งประดับด้วยอัญมณี
- ซื้อขายสินค้าหรือบริการโดยวิธีการใช้สื่ออิเล็กทรอนิกส์ผ่านระบบเครือข่ายอินเทอร์เน็ต บริการ อินเทอร์เน็ต ให้เช่าพื้นที่ของเครื่องคอมพิวเตอร์แม่ข่าย บริการเป็นตลาดกลางในการซื้อขายสินค้าหรือบริการ โดยวิธีการใช้สื่ออิเล็กทรอนิกส์ผ่านระบบเครือข่ายอินเทอร์เน็ต

- การให้บริการเครื่องคอมพิวเตอร์เพื่อใช้อินเทอร์เน็ต

- การให้บริการฟังเพลงและร้องเพลงโดยคาราโอเกะ

- การให้บริการเครื่องเล่นเกมส์

- การให้บริการตู้เพลง

- โรงงานแปรรูปภาพ แกะสลักและการหัตถกรรมจากงาช้าง การค้าปลีก การค้าส่งงาช้างและผลิตภัณฑ์จากงาช้าง

กิจการที่ไม่ต้องจดทะเบียน ตาม พ.ร.บ.ทะเบียนพาณิชย์

พ.ศ.๒๕๔๙

- การค้าแร่การค้าแมงกานีส

- พาณิชยกรรมเพื่อการบำรุงศาสนาหรือเพื่อการกุศล

- พาณิชยกรรมของนิติบุคคลซึ่งได้มีพระราชบัญญัติ หรือพระราชกฤษฎีกาจัดตั้งขึ้น

- พาณิชยกรรมของกระทรวงทบวงกรม

- พาณิชยกรรมของมูลนิธิสมาคมสหกรณ์

- พาณิชยกรรมซึ่งผู้ประกอบการเป็นบริษัทจำกัด ห้างหุ้นส่วนจำกัด ห้างหุ้นส่วนสามัญจดทะเบียนที่เป็นนิติบุคคล

- พาณิชยกรรมของกลุ่มเกษตรกรที่ได้จดทะเบียนตาม ปว.๑๔๑ ลงวันที่ ๑ พฤษภาคม ๒๕๑๕

รายการที่ต้องจดทะเบียนเปลี่ยนแปลง

- เลิกชนิดประกอบการกิจการบางส่วนและ/หรือเพิ่มใหม่

- เปลี่ยนชื่อที่ใช้ในการประกอบกิจการ

- ย้ายสำนักงานใหญ่

- เปลี่ยนผู้จัดการ

- เจ้าของหรือผู้จัดการย้ายที่อยู่

- เพิ่มหรือลดทุน

- ย้าย เลิกหรือเพิ่มสาขาโรงเก็บสินค้าหรือตัวแทนค้าต่าง ๆ
- อื่นๆ เช่น เจ้าของหรือผู้จัดการเปลี่ยนชื่อสกุลหรือรายการที่จดทะเบียนไว้ไม่ตรงตามข้อเท็จจริง

กำหนดระยะเวลาการจดทะเบียนพาณิชย์

- จดทะเบียนพาณิชย์ตั้งใหม่ ต้องจดทะเบียนภายใน ๓๐ วัน นับแต่วันเริ่มประกอบพาณิชยกรรม

- การเปลี่ยนแปลงรายการที่จดทะเบียนไว้ตาม (๑) ต้องจดทะเบียนภายใน ๓๐ วัน นับแต่วันที่มีการเปลี่ยนแปลง

- เลิกประกอบพาณิชยกรรม ต้องจดทะเบียนภายใน ๓๐ วัน นับแต่วันที่เลิกประกอบพาณิชยกรรม

- ใบทะเบียนพาณิชย์สูญหายต้องยื่นขอใบแทนภายใน ๓๐ วัน นับแต่วันสูญหาย

เอกสารประกอบการยื่นจดทะเบียนพาณิชย์

๑. การจดทะเบียนตั้งใหม่ มีเอกสารดังนี้

- คำขอจดทะเบียน (แบบ ทพ.)

๒ หลักฐานประกอบคำขอ

- สำเนาบัตรประชาชนของผู้ประกอบกิจการ

- สำเนาทะเบียนบ้านของผู้ประกอบกิจการ

- หนังสือมอบอำนาจ(ถ้ามี)

เอกสารประกอบการจดทะเบียนเปลี่ยนแปลง

- สำเนาบัตรประชาชน/ทะเบียนบ้านของผู้ประกอบกิจการ

- ใบทะเบียนพาณิชย์(ฉบับจริง)

- หนังสือมอบอำนาจ(ถ้ามี)

เอกสารประกอบการจดทะเบียนเลิก

- สำเนาบัตรประชาชน/ทะเบียนบ้านของผู้ประกอบกิจการ

- ใบทะเบียนพาณิชย์(ฉบับจริง)

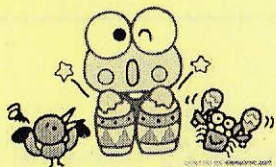
- หนังสือมอบอำนาจ(ถ้ามี)

อัตราค่าธรรมเนียม

* จดทะเบียนพาณิชย์(ตั้งใหม่)

๕๐ บาท

ภาษีป้าย 1 ป้าย หมายถึง ป้าย
ที่มีข้อความ 1 ด้าน



ภาษีบำรุงท้องที่

ที่ดิน หมายความว่า พื้นที่ดินหรือให้ความหมาย
รวมถึงพื้นที่ที่เป็นภูเขาหรือที่มีน้ำด้วย

เจ้าของที่ดิน หมายความว่า บุคคลหรือคณะ
บุคคล ซึ่งมีกรรมสิทธิ์ในที่ดินหรือครอบครองอยู่ในที่ดินที่
ไม่เป็นกรรมสิทธิ์ของเอกชน

การพิจารณาราคาที่ดิน

ให้คณะกรรมการพิจารณาตีราคาปานกลางของ
ที่ดินทุกรอบระยะเวลา ๔ ปี

การลดหย่อนและการยกเว้นหรือลดภาษีบำรุงท้องที่

บุคคลธรรมดาซึ่งเป็นเจ้าของที่ดินแปลงเดียว
หรือหลายแปลงที่อยู่ในจังหวัดเดียวกันและใช้ที่ดินนั้น
เป็นที่อยู่อาศัยของตน เป็นที่เลี้ยงสัตว์ของตน ให้
ลดหย่อนไม่ต้องเสียภาษีตามหลักเกณฑ์อย่างใดอย่าง
หนึ่งดังต่อไปนี้

- ที่ดินนอกเขตเทศบาลหรือ ลดหย่อนให้ห้าไร่
- ที่ดินในเขตเทศบาลตำบล ลดหย่อนให้หนึ่งไร่

-ที่ดินในเขตเทศบาลเมือง ลดหย่อนให้สองร้อย
ตารางวา

-ที่ดินในเขตเทศบาลนคร ลดหย่อนให้หนึ่งร้อย
ตารางวา

ระยะเวลาการชำระภาษีบำรุงท้องที่

ให้ผู้มีหน้าที่เสียภาษีบำรุงท้องที่ชำระภาษี
ภายใน เดือน เมษายน ของทุกปี

เงินเพิ่ม

๑. ไม่ยื่นแบบภายในกำหนด ให้เสียเงินเพิ่มร้อยละ ๑๐
ของเงินที่ต้องเสียภาษี
๒. ยื่นแบบไม่ถูกต้องทำให้จำนวนเงินภาษีน้อยลงให้
เสียเงินเพิ่มร้อยละ ๑๐ ของเงินภาษีที่ประเมินเพิ่ม
๓. ไม่ชำระภาษีภายในเวลาที่กำหนด ให้เสียเงินเพิ่ม
ร้อยละ ๒๔ ต่อปีของเงินที่ต้องเสียภาษี เศษของ
เดือนให้นับเป็นหนึ่งเดือน



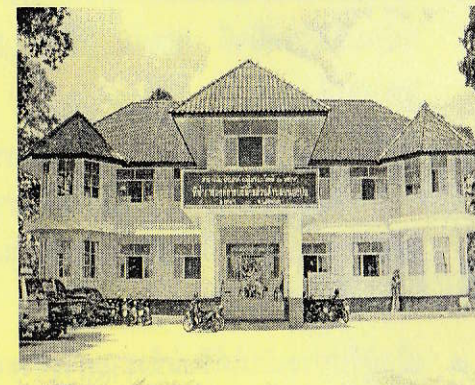
ติดต่อสอบถาม

กองคลัง
ฝ่ายจัดเก็บรายได้
โทร ๐๔๒-๐๖๑๔๕๖



คู่มือการชำระภาษี

องค์การบริหารส่วนตำบลหนองบ่อ



งานจัดเก็บรายได้

กองคลัง

อบต.หนองบ่อ

ภาษีโรงเรือนและที่ดิน

ภาษีโรงเรือนและที่ดิน คือ ภาษีจัดเก็บจากโรงเรือนหรือสิ่งปลูกสร้างอย่างอื่นกับที่ดินซึ่งใช้ต่อเนื่องกับโรงเรือนหรือสิ่งปลูกสร้าง นั้น

- **โรงเรือน** หมายถึง บ้าน อาคาร ร้านค้า สำนักงาน ฯลฯ
- **สิ่งปลูกสร้าง** ตัวอย่าง เช่น ท่าเรือ สะพาน คานเรือ ซึ่งมีลักษณะก่อสร้างติดที่ดินเป็นการถาวร

ขั้นตอนการชำระภาษีโรงเรือนและที่ดิน

1. เจ้าของทรัพย์สินมีหน้าที่ยื่นแบบ ภรด. ๒ ต่อพนักงานเจ้าหน้าที่ ภายใน เดือน กุมภาพันธ์ ของทุกปี
2. พนักงานเจ้าหน้าที่ตรวจพิจารณาแบบฯ แจ้งรายการต่าง ๆ ดังกล่าวไปยังพนักงานเก็บภาษี ให้พนักงานเก็บภาษีแจ้งรอการประเมิน ภรด. ๘ ไปให้ผู้รับประเมินทรัพย์สิน
3. เมื่อผู้รับประเมินได้รับแจ้งรายการประเมิน ภรด.๘ แล้ว ต้องไปชำระภาษีต่อพนักงานเก็บภาษี ภายใน ๓๐ วัน นับถัดจากวันที่ได้รับแจ้งการประเมิน
๔. ถ้าผู้มีหน้าที่เสียภาษีไม่ชำระภาษีภายในกำหนด ถือเป็นค่าภาษีค้างชำระต้องเสียเงินเพิ่ม

เงินเพิ่ม

- ภายใน ๑ เดือน เพิ่ม ๒.๕% ของค่าภาษี
- ภายใน ๒ เดือน เพิ่ม ๕% ของค่าภาษี
- ภายใน ๓ เดือน เพิ่ม ๗.๕% ของค่าภาษี
- ภายใน ๔ เดือน เพิ่ม ๑๐% ของค่าภาษี

ถ้าไม่ชำระภาษีและเงินเพิ่มภายใน ๔ เดือน นับตั้งแต่ครบ ๓๐ วัน (รับแจ้งประเมิน) ให้พนักงานเก็บภาษีรายงาน ประธานกรรมการบริหารองค์การบริหารส่วนตำบลทราบ เพื่อสั่งให้ดำเนินการยึดทรัพย์ของผู้ค้างชำระภาษี มาขายทอดตลาดเอาเงินมาชำระ ค่าภาษี ค่าธรรมเนียม และค่าใช้จ่ายโดยไม่ต้องขอให้ศาลสั่ง (มาตรา ๔๔)

ภาษีป้าย

ป้าย หมายความว่า ป้ายแสดงชื่อ ยี่ห้อ หรือเครื่องหมายที่ใช้ในการประกอบกิจการค้าหรือประกอบกิจการอื่นเพื่อหารายได้หรือโฆษณาการค้าหรือบริการอื่นไม่ว่าจะแสดงหรือโฆษณาไว้บนวัตถุใด ๆ ด้วยอักษรภาพหรือเครื่องหมายที่เขียน แกะสลัก จารึก หรือทำให้ปรากฏด้วยวิธีอื่น

การยื่นแบบแสดงรายการภาษีป้าย

เจ้าของป้าย ซึ่งจะต้องเสียภาษีป้าย จะต้องยื่นแบบภายใน เดือน มีนาคม ของทุกปี (แบบ ภ.ป.๑)

การประเมินค่าภาษีป้าย

๑. ป้ายที่แสดงภาษาไทยล้วน คิด ๓ บาทต่อ ๕๐๐ ตร.ซม.
๒. ป้ายที่มีภาษาไทยปนภาษาต่างประเทศหรือปนกับภาพหรือเครื่องหมายอื่น คิด ๒๐ บาท ต่อ ๕๐๐ ตร.ซม.
๓. ป้ายดังต่อไปนี้ คิด ๔๐ บาท ต่อ ๕๐๐ ตร.ซม.

⊗ ป้ายที่ไม่มีอักษรไทย

⊗ ป้ายที่มีอักษรไทยอยู่ต่ำกว่าอักษรต่างประเทศ

๔. ป้ายตาม ๑. , ๒. และ ๓. ข้างต้น เมื่อคำนวณแล้วมีอัตราที่ต้องเสียภาษีป้ายต่ำกว่า ๒๐๐ บาท/ป้าย ให้เสียภาษีป้ายละ ๒๐๐ บาทเป็นอย่างต่ำ

*หมายเหตุ การคำนวณภาษีป้ายให้ใช้ กว้าง x ยาว (เซนติเมตร)

เงินเพิ่ม

๑. ไม่ยื่นแบบภายใน ๓๑ มีนาคมของทุกปี ให้เสียเงินเพิ่มร้อยละ ๑๐ ของจำนวนเงินที่ต้องเสียภาษีเว้นแต่ ได้ยื่นแบบก่อนที่เจ้าหน้าที่จะแจ้งให้ทราบถึงการละเว้นนั้น ให้เสียเงินเพิ่มร้อยละ ๕ ของจำนวนเงินที่ต้องเสียภาษี
๒. ยื่นแบบไม่ถูกต้องทำให้จำนวนเงินที่ต้องเสียภาษีน้อยลง ให้เสียเงินเพิ่มร้อยละ ๑๐ ของภาษีที่ต้องประเมินเพิ่ม
๓. ไม่ชำระภาษีภายในเวลาที่กำหนด ให้เสียเงินเพิ่มร้อยละ ๒ ต่อเดือน ของจำนวนเงินที่ต้องเสียภาษีเศษของเดือนให้นับเป็นหนึ่งเดือน

กรณีติดตั้งป้ายใหม่

ติดตั้งระหว่าง

- =ม.ค. - มี.ค. ให้คิด ๑๐๐% ของค่าภาษี
- =เม.ย. - มิ.ย. ให้คิด ๗๕% ของค่าภาษี
- =ก.ค. - ก.ย. ให้คิด ๕๐% ของค่าภาษี
- =ต.ค. - ธ.ค. ให้คิด ๒๕% ของค่าภาษี